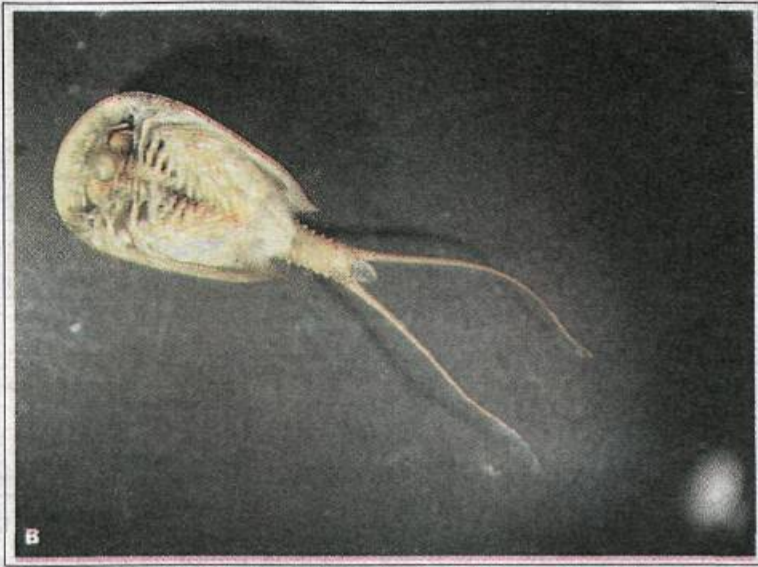
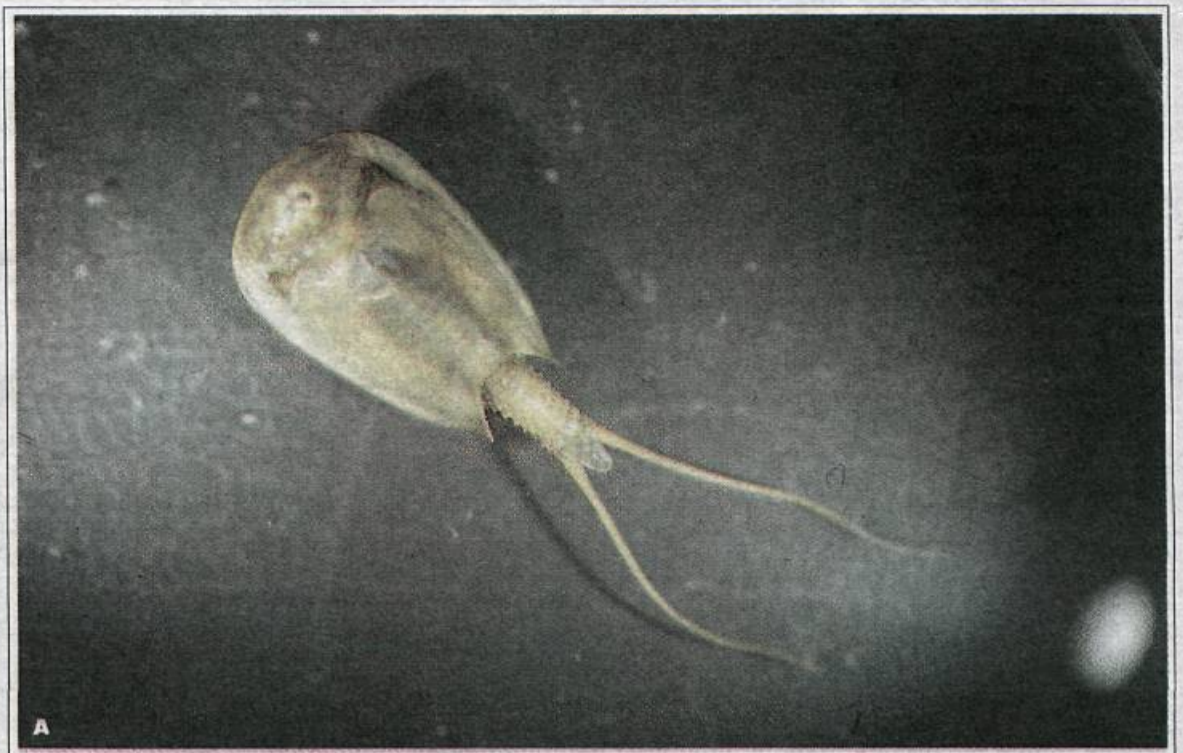


## RANNSÓKNIR Á ÍSLANDI

UMSJÓN: SIGURÐUR H. RICHTER



SKÖTUORMUR séður ofan frá (A) og neðan (B).



**S**KÖTUORMURINN ber nafn með réttu. Við fyrstu sýn minnir hann á skötu en sé kíkt undir skjöldinn minnir halinn á orm. Jón lærði (1640) gæti hafa átt við skötuorm þegar hann talar um „vatnalúður og skötur“ með öðru „ormakyni“. Skötuormurinn (*Lepidurus arcticus*) er reyndar krabbadýr og tilheyrir mjög fornum ættbálki, svokölluðum barðskjöldungum, en aðeins örfáar tegundir af þessum ættbálki eru þekktar í heiminum.

### Lítið þekkt dýr

Skötuormurinn er langstærsta krabbadýrið og reyndar stærsti hryggleysinginn sem lifir í ferskvatni á Íslandi. Hann verður allt að 5 sm langur eða álfka langur og hornslí. Skötuormurinn lifir í tjörnum og stöðuvötnum upp til fjalla og virðist halda sig að mestu við botninn. Dýrið er samlitt umhverfinu og getur verið erfitt að koma auga á það. Fáir vita því af honum. Skötuormurinn hefur lítið verið rannsakaður þar til nýlega en hann er áberandi í sumum vatnavistkerfum og mikilvæg fæða fyrir fugla og silunga. Til að auka við þekkingu á líffræði skötuormsins hófu höfundar rannsóknir á skötuorminum í Veidivötnum á Landmannaafreitti sumarið 1994. Um er að ræða vettvangsathuganir og vinnustofutilraunir. Í rannsóknunum hefur ýmislegt nýtt komið fram um vistfræði, lífsögu og atferli skötuormsins.

### Útbreiðsla og búsvæðaval

Samkvæmt heimildaritum og munnmælum er skötuormurinn útbreiddur um allt hálendi Íslands. Enn skortir þó mikið á að hægt sé að draga upp nákvæma mynd af landsútbreiðslu dýranna. Allar upplýsingar sem lesendur kunna að búa yfir um útbreiðslu skötuormsins eru þegar með þökkum.

Rannsóknir okkar sýna að skötuormar lifa í ýmsum gerðum af vötnum, jafnt í stórum og djúpum stöðuvötnum sem litlum og grunnum tjörnum, en þó ekki í mýrarpollum. Mesta dýpi sem vitað er um að skötuormar þrífist á er 14 m, en ekki er óalgengt að finna skötuormna á 6-8 m dýpi. Skötuormurinn lifir á mjög mismunandi undirlagi, allt frá lífríki leðju yfir í harðan, lífsnaðan hraunmalarbotn. Sýnt er þó að skötuormar eru ekki alltaf þar sem búast má við þeim. Til dæmis getur verið geysimikið af skötuormum í tjörn af tiltekinni gerð en ekki eitt einasta dýr í

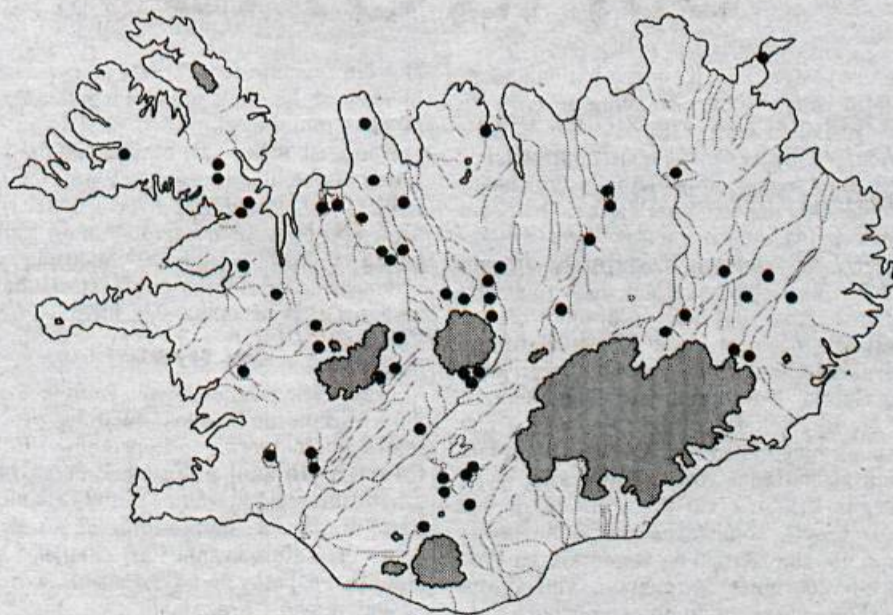
*Skötuormurinn er stór og sérkennilegur vatnakrabbí og algengur á hálendi Íslands, en mjög lítið var vitað um hann þar til nýlega þegar rannsóknir hófust á líffræði hans.*

# SKÖTU-ORMURINN

EFTIR ÞORLEIF EIRÍKSSON, HILMAR J. MALMQUIST  
OG HREFNU SIGURJÓNSDÓTTUR



DÆMIGERT tjarnarbúsvæði skötuorms í Veidivötnum.



ÞEKKTIR fundarstaðir skötuorma á Íslandi.

annarri tjörn af nánast sömu gerð, þótt ekki séu nema nokkrir metrar á milli tjarnanna. Nokkuð eindregnar vísbendingar eru um að fjöldi skötuorma sé í öfugu hlutfalli við fjölda silunga og hornslá.

### Vöxtur og varp

Flest bendir til að skötuormarnir séu að mestu fallnir í lok september og að eingöngu egg þeirra lifi af veturinn. Strax og ísa leysir í maí-júní klekjast örmáar sviflirfur úr eggjunum. Svifstigið varir ekki nema í nokkrar klukkustundir en þá myndbreytist lifran og fer að líkjast fullorðnu dýri. Síðan vex dýrið afar hratt og hefur hamskipti u.þ.b. einu sinni í viku.

Um og upp úr miðju sumri er eggjaframleiðsla komin í fullan gang enda þótt hann haldi áfram að vaxa. Skötuormarnir virðast ekki þurfa að hittast til að frjóvga eggin því þeir eru tvíkynja og geta frjóvgað sjálfa sig. Eftir að framleiðsla eggja hefst verpa skötuormarnir stöðugt, flestir oft á dag og jafnt að nóttu sem degi. Skötuormurinn verpir á hraunmola eða mosagreini sem hann nuddar sér utan í og losar eggin úr þartilgerðum eggjapokum. Að jafnadi eru nokkur egg losuð í senn og festir skötuormurinn eggin með lími við undirlagið. Þar hvíla eggin yfir veturinn og klekjast um vorið þegar tekur að hlýna.

### Atferli

Afar lítil vitneskja var fyrir hendi um atferli skötuorma áður en rannsóknir okkar hófust. Þær hafa einkum beinst að grundvallareinkennum í hegðun dýranna í tengslum við umhverfi þeirra en atferlið breytist eftir aðstæðum. Skötuormar skipta sér lítið hver af öðrum. Þeir skríða og synda með botninum í sprettum, að því er virðist stefnulaust, en liggja nær kyrrir þess á milli. Stundum fara þeir í hringi sem endar oft með róti í botninum. Ef þeir verða varir við mat æsist leikurinn og þeir róta oft en ella og standa leðjustrókar aftur af þeim. Þeir slást um fæðubita og víla ekki fyrir sér að leggjast á veika meðbræður. Skötuormurinn á það einnig til að fara hratt yfir í ákveðna stefnu og stundum syndir hann upp af botninum, og jafnvel upp á yfirborðið. Það hefur komið í ljós að skötuormurinn er mun hreyfanlegri en haldið var og er dæmi um að hann hafi farið 10 m á 10 mín.

### Fæða

Skötuormurinn er aðallega grot- og hrææta. Hann er þó einnig rándýr að einhverju leyti en athuganir staðfesta að skötuormar ráðast stundum á önnur lifandi dýr, svo sem á líðorma. Að hve miklu leyti skötuormar lifa á dauðum eða lifandi dýrum er ekki gott að fjölyrða að svo komnu. Miðað við skörðótta og sterklega kjálka skötuormanna má leiða getum að því að rándýrslif sé þeim eiginlegt.

Rannsóknunum á skötuorminum er ekki lokið. Verið er að vinna úr margvíslegum gögnum sem væntanlega munu skýra betur út líffræði skötuormsins og stefnt er að síðustu vettvangsferðunum í verkefninu næsta sumar. Vísindaráð Íslands og Rannsóknarráð Íslands hafa styrkt rannsóknirnar.

Höfundar eru líffræðingar. Þorleifur er verkefnisstjóri rannsóknanna og hefur haft aðstöðu á Náttúrufræðistofu Kópavogs. Hilmar er forstöðumaður Náttúrufræðistofu Kópavogs og Hrefna er dósent við Kennaraháskóla Íslands. Rannsóknarráð Íslands stendur að birtingu þessa greinaflokks.